



HEILBRIGÐISSTOFNUN
SUÐURLANDS



Sjúkraflutningar í heilbrigðisumdæmi Suðurlands – HSU 2015

STÖÐUSKÝRSLA OG GREINARGERÐ UM ÖRT VAXANDI FJÖLDA
SJÚKRAFLUTNINGA Á SUÐURLANDI ÁRIN 2011-2015

HERDÍS GUNNARSDÓTTIR, FORSTJÓRI HSU

MARS
2016



Selfossi, 14. mars 2016

Höfundar skýrslu:

Herdís Gunnarsdóttir, forstjóri HSU
Hjörtur Kristjánsson, framkvæmdastjóri lækninga HSU
Styrmir Sigurðarson, yfirmaður sjúkraflutninga HSU

Ábyrgð:

Herdís Gunnarsdóttir, forstjóri HSU

Útgáfa skjals:

1.2

Samantekt

Ný Heilbrigðisstofnun Suðurlands (HSU) var stofnuð 1. október 2014 með sameiningu Heilbrigðisstofnunar Suð-Austurlands (HSSa), Heilbrigðisstofnunar Suðurlands (HSu) og Heilbrigðisstofnunar Vestmannaeyja (HSVe). Þjónustusamningur er við Hornafjarðarbæ um rekstur þjónustunnar á Höfn út árið 2016. Sameiningin tók formlega gildi 1. janúar 2015. Starfstöðvar nýrrar stofnunar eru alls níu á tíu stöðum á Suðurlandi. Fjöldi starfsmanna er ríflega 500 manns og ný stofnun þjónar um 26.000 íbúum, auk fjölda ferðamanna á svæðinu. Heilbrigðisumdæmi Suðurlands er það víðfeðmasta á landinu og spannar yfir 30.000 km².

Ákveðið var í upphafi ársins 2015 að sameina sjúkraflutninga í umdæmi Suðurlands og endurskipuleggja starfsemi í heild sinni. Sveitarfélag Hornafjarðar rekur enn sjúkraflutninga á sínu svæði en HSU er þeim innan handar við þjálfun og menntun sjúkraflutningamanna. Ljóst er að síðustu fimm ár hefur þjónusta sjúkraflutninga á Suðurlandi aukist stórlega og mönnun og fjárheimildir til rekstursins hafa ekki haldið í við þá ört vaxandi verkefni.

Frá árinu 2011 til ársins 2015:

- **Heildarfjöldi sjúkraflutninga hefur vaxið alls um 46%.**
 - **Fjöldi bráðaútkalla hefur vaxið um 88%.**
 - **Fjöldi millistofnannaflutninga hefur vaxið um 52%.**
- **Vegalengd ekinna kílómetra á sjúkrabílum hefur vaxið um 89%.**

Á árinu 2015:

- **Meðalútkallstími sjúkrabíla í heilbrigðisumdæmi Suðurlands er tæpar 2 klst.**
- **Einn af hverjum sjö sjúkraflutningum er tilkominn vegna útlendinga.**

Nú er svo komið að tekjur hins opinbera til sjúkraflutninga á Suðurlandi duga engan veginn til að reka svo umfangsmikla starfsemi. Fjárframlög til rekstrarins eru á engan hátt í samræmi við þá hröðu aukningu sem hefur orðið í sjúkraflutningum á Suðurlandi. Vegna niðurskurðar og hagræðingar síðustu ára gefa óbreytt fjárframlög til HSU ekkert svigrúm til að bæta við inn í rekstur sjúkraflutninga af tekjum HSU frá hinu opinbera nema að skera niður í almennri grunnheilbrigðisþjónustu sem stofnuninni ber lagaleg skylda til að veita. Því þarf að bregðast skjótt við og styrkja innviði rekstrar sjúkraflutninga á Suðurlandi með fjárframlögum sem eru í samræmi við fjölda útkalla, útkallstíma og umfang verkefna.

Með áframhaldandi vexti í sjúkraflutningum á Suðurlandi samhliða auknum verkefnum og fjölgun ferðamanna mun fjöldi flutninga á árinu 2016 verða á bilinu 3.800-4.000 og kostnaður HSU vegna sjúkraflutninga fyrir árið 2016 mun nema um 330 millj. kr.

Efnisyfirlit

Samantekt	2
1. Forsaga	4
2. Yfirlit yfir umfang og starfsemi starfsstöðva sjúkraflutninga á Suðurlandi	5
3. Þjónustusvæði á Suðurlandi	6
4. Fjöldi sjúkraflutninga á Suðurlandi	7
5. Tímalengd og vegalengd sjúkraflutninga á Suðurlandi	11
6. Samanburður á fjölda og tímalengd útkalla sjúkrabíla á Suðurlandi	13
7. Kostnaður við sjúkraflutninga á Suðurlandi	14
8. Ástæður aukningar sjúkraflutninga og þjónustu utan spítala á Suðurlandi	16
a. Fjölgun íbúa	16
b. Hlutfallsleg fjölgun aldraðra	17
c. Fjölgun sumarhúsa	18
d. Fjöldi ferðamanna	19
9. Nauðsynlegar aðgerðir til úrbóta fyrir sjúkraflutninga á Suðurlandi	20
Heimildir	21

Myndayfirlit

Mynd 3-1 Sveitarfélög í heilbrigðisumdæmi Suðurlands	6
Mynd 3-2 Viðbragðstími og þjónustusvæði sjúkrabíla á Suðurlandi	6
Mynd 4-1 Heildarfjöldi sjúkraflutninga á Suðurlandi árin 2011-2015	7
Mynd 4-2 Hlutfall útlendinga af heildarfjölda sjúkraflutninga árin 2011-2015	7
Mynd 4-3 Aukning í fjölda sjúkraflutninga eftir starfstöðvum árin 2011-2015	8
Mynd 4-4 Fjöldi sjúkraflutninga á Suðurlandi eftir mánuðum árin 2011-2015	9
Mynd 4-5 Hlutfallsleg aukning sjúkraflutninga eftir mánuðum árin 2011-2015	9
Mynd 4-6 Fjöldi útkalla eftir tegund forgangs á Suðurlandi árin 2011-2015	10
Mynd 5-1 Meðaltímalengd sjúkraflutninga eftir staðsetningu árið 2014	11
Mynd 5-2 Akstur sjúkrabíla á Suðurlandi árin 2011-2015	11
Mynd 5-3 Vegakerfið eftir landssvæðum árið 2011	12
Mynd 6-1 Hlutfall af dögum á ári þar sem einn sjúkrabíll er á ferðinni í útkalli árið 2015	13
Mynd 6-2 Hlutfall á sólarhring þar sem einn sjúkrabíll er á ferðinni í útkalli árið 2015	13
Mynd 7-1 Kostnaður gömlu HSu vegna sjúkraflutninga árin 2006-2015	14
Mynd 7-2 Kostnaður starfsstöðva gömlu HSu vegna sjúkraflutninga árin 2006-2015	15
Mynd 7-3 Útköll auka sjúkrabíla á Selfossi árin 2011-2015	15
Mynd 8-1 Fjölgun íbúa á Suðurlandi árin 2005-2015	16
Mynd 8-2 Aldursdreifing íbúa á Suðurlandi árin 2005 og 2015	17
Mynd 8-3 Hlutfallslegur fjöldi sumarhúsa á Suðurlandi í árslok 2014	18
Mynd 8-4 Fjöldi sumarhúsa á Suðurlandi eftir sveitarfélögum í árslok 2014	18



1. Forsaga

Menntun sjúkraflutningamanna hefur tekið miklum framförum á undanförunum áratugum. Sjúkraflutningamenn eru ekki lengur bara sjúkrabílstjórar heldur heilbrigðisstarfsmenn með þjálfun í fyrstu viðbrögðum. Grunnnámið í sjúkraflutningum er þó heldur styttra héraendis en í viðmiðunarlöndum okkar í Evrópu, en það er aðeins þrjár vikur að lengd. Við bætist neyðarflutninganámskeið eftir þriggja ára starfsþjálfun og svo hafa nokkrir slökkviliðsmenn og aðrir sjúkraflutningamenn farið í framhaldsnám erlendis og menntað sig sem bráðataeknar.

Fyrirverandi Heilbrigðisstofnun Suðurlands (HSu) tók yfir sjúkraflutninga í Árnassýslu 1. janúar 2006. Þeir höfðu áður verið í hendi lögreglu allt frá 1. júlí 1956. Lögreglan í Árnassýslu sagði upp samningi um sjúkraflutninga árið 2005 þar sem hún taldi að þær 26 milljónir sem ríkið greiddi fyrir sjúkraflutningana dygði engan veginn fyrir rekstri. Sjúkraflutningar væru reknir á kostnað hefðbundinnar löggæslu. Ráðuneytið óskaði þá eftir samstarfi við Brunavarnir Árnassýslu (BÁ) og sveitarstjórnir. Í upphafi þess ferils var tilkynnt af hálfu ráðuneytis að 50 milljónir yrðu greiddar fyrir verkefnið árið 2006. BÁ töldu að 70 milljónir væru nærri lagi og það þyrfti fljótlega að auka upp í 90-100 milljónir. Boðnar voru 53 milljónir af hálfu ráðuneytisins. Eftir yfirlegu ákváðu sveitarstjórn og BÁ að taka ekki verkefnið að sér. Niðurstaðan varð sú að HSu fékk verkefnið afhent í árslok 2005. HSu hefur þannig í lok árs 2015 sinnt sjúkraflutningum í Árnassýslu í 10 ár. Í frétt á vefsíðu Velferðarráðuneytisins frá desember 2005 kemur fram að sjúkraflutningar í Árnassýslu á árinu 2005 væru áætlaðir 1.100-1.200 (ca. 900 á vegum lögreglu og ca. 250 með sjúkraflutningabíl HSu (millistofnanaflutningar). Sömuleiðis kemur fram í fréttinni að sjúkraflutningum á vegum lögreglu hefði fjölgað um tæplega 20% á ári frá árinu 2001.

Sjúkraflutningar í Vestmannaeyjum voru í höndum lögreglu til 1. maí 2011 og fékk lögreglan þá greitt um 12 millj. kr. fyrir sjúkraflutningana á ári. Þá tók HSu við sjúkraflutningunum og svo síðar HSu sem hefur sinnt þeim til dagsins í dag.

2. Yfirlit yfir umfang og starfsemi starfsstöðva sjúkraflutninga á Suðurlandi

Heilbrigðisstofnun Suðurlands (HSU) var stofnuð 1. október 2014, í víðfeðmasta heilbrigðisumdæmi landsins, við sameiningu Heilbrigðisstofnunar Suð-Austurlands (HSSa), Heilbrigðisstofnunar Suðurlands (HSu) og Heilbrigðisstofnunar Vestmannaeyja (HSVe). Formleg sameining tók gildi 1. janúar 2015.

Fjöldi íbúa í umdæminu er ríflega 26.500 manns. Á starfssvæði HSU er áætlað að ríflega 1.000.000 erlendra ferðamanna leggi leið sína um umdæmið og að jafnaði dvelja tugir þúsunda innlendra ferðamanna í sumarhúsabyggðum á Suðurlandi.

Hlutverk HSU er að leggja grunn að skipulagi almennrar heilbrigðisþjónustu og tryggja íbúum í heilbrigðisumdæmi Suðurlands og öðrum þjónustuþegum, s.s. ferðamönnum á svæðinu, jafnan aðgang að bestu heilbrigðisþjónustu sem á hverjum tíma er tök á að veita. Í umdæminu eru samtals 11 sjúkrabílar og einn til vara ef einhver bílanna dettur út vegna bilunar eða eftirlits. Eftir sameiningu allra heilbrigðisstofnana á Suðurlandi í ársbyrjun 2015 voru sjúkraflutningar sömuleiðis sameinaðir, með undantekningu á Hornafirði vegna rekstrarsamnings við sveitarfélagið.

Starfsstöðvar sjúkraflutninga HSU eru fimm talsins á eftirfarandi stöðum:

- Á **Selfossi** eru staðsettir 4 fullbúnir sjúkrabílar ásamt einum varabíl. Þar er starfandi vel menntaður hópur sjúkraflutningamanna og bráðataekna í 4 vaktahópum en samtals starfa hjá sjúkraflutningum á Selfossi 16-18 einstaklingar í fullu starfi. Fjórir til fimm einstaklingar eru á vakt á hverjum tíma.
- Í **Rangárþingi** eru staðsettar 2 fullbúnir sjúkrabílar. Tveir sjúkraflutningamenn eru á bakvakt allan sólarhringinn og sjö einstaklingar manna bakvaktina þar.
- Í **Vík í Mýrdal** er staðsettur 1 fullbúinn sjúkrabíll. Tveir sjúkraflutningamenn eru á bakvakt allan sólarhringinn og fimm einstaklingar manna bakvaktina.
- Á **Kirkjubæjarklaustri** er staðsettur 1 fullbúinn sjúkrabíll. Tveir sjúkraflutningamenn eru á bakvakt allan sólarhringinn og sex einstaklingar manna bakvaktina.
- Í **Vestmannaeyjum** er staðsettur 1 fullbúinn sjúkrabíll. Tveir sjúkraflutningamenn eru á bakvakt allan sólarhringinn en sex einstaklingar manna bakvaktina. Sjúkraflutningar frá Vestmannaeyjum fara eingöngu fram flugleiðina og á það við um báðar leiðir til og frá Vestmannaeyjum.
- Á **Hornafirði** eru sjúkraflutningar reknir af sveitarfélaginu. Þar eru staðsettir 2 fullbúnir sjúkrabílar. Tveir sjúkraflutningamenn eru á bakvakt allan sólarhringinn. Sjúkraflutningar HSU eru innan handar hvað varðar þjálfun og menntun sjúkraflutningamanna. Vegna fjarlægða þarf iðulega að kalla eftir sjúkraflugi til að flytja bráðveika. Sjúkraflugvél kemur frá Akureyri og nær alltaf er flogið með sjúklinga til Reykjavíkur. Í skýrslu þessari eru tölur um sjúkraflutninga á Hornafirði ekki meðtaldar, enda gaf sveitarfélagið út sérstaka skýrslu um sjúkraflutninga á Hornafirði.

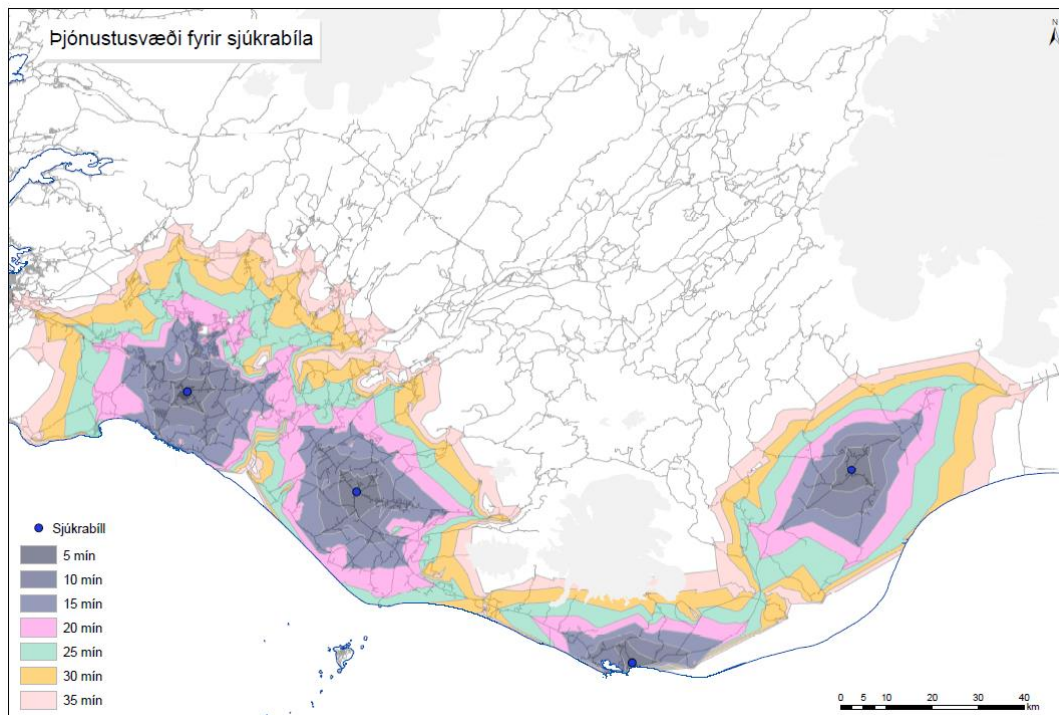
Sjúkraflutningar á Hornafirði	2012	2013	2014	2015
Sjúkrabíll	91	113	126	181
Sjúkraflug	20	30	29	62

3. Þjónustusvæði á Suðurlandi

Starfssvæði sjúkraflutninga í heilbrigðisumdæmi Suðurlands er víðfeðmasta svæði sem eitt lið sjúkraflutninga sinnir á landinu eða um 30.000 km². Á mynd 3-1 má sjá þau sveitarfélög sem sjúkraflutningar HSU sinna og á mynd 3-2 má sjá viðbragðstíma sjúkrabíla og þjónustusvæði sjúkrabíla á Suðurlandi. Til viðbótar við heilbrigðisumdæmi Suðurlands þá eru Þingvellir, Hellisheiði, Þrengslin og Mosfellsheiði hluti af starfssvæði sjúkraflutninga HSU. Þjónustusvæðið nær einnig upp á miðja jökla og uppsveitir Árnessýslu og alveg austur í Öraefi til móts við Höfn í Hornafirði.



Mynd 3-1 Sveitarfélög í heilbrigðisumdæmi Suðurlands



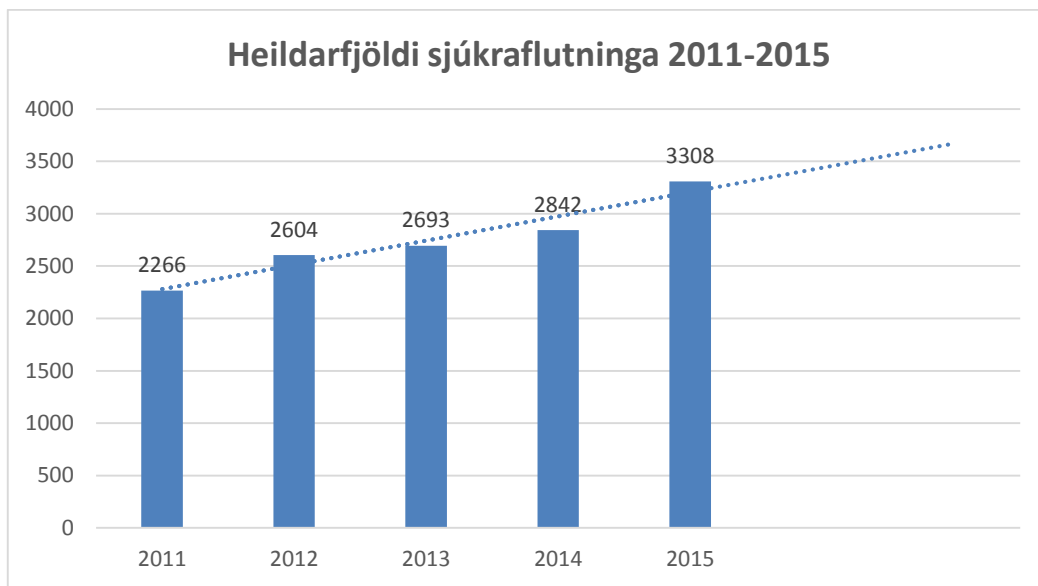
Mynd 3-2 Viðbragðstími og þjónustusvæði sjúkrabíla á Suðurlandi



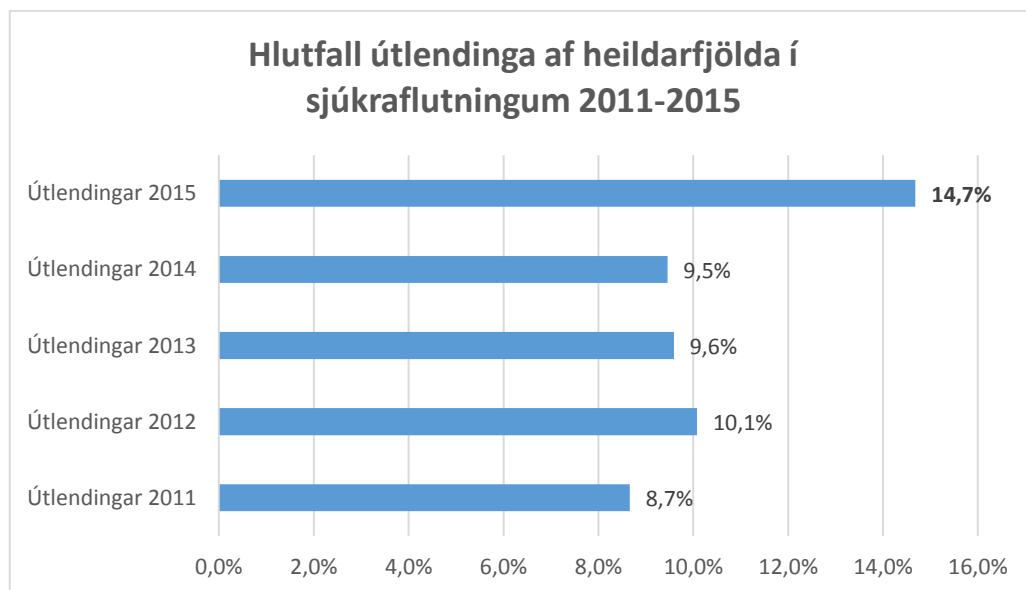
4. Fjöldi sjúkraflutninga á Suðurlandi

Gífurleg aukning hefur orðið á fjölgun verkefna síðastliðin fimm ár hjá sjúkraflutningum á Suðurlandi. Á mynd 4-1 má sjá að á 5 ára tímabili frá árinu 2011-2015 hefur aukningin í fjölda sjúkraflutninga verið yfir 1042 flutningar eða 46% aukning frá 2011-2015.

Á síðustu fimm árum hefur hlutfall þjónustu við útlendinga af heildarfjölda sjúkraflutninga verið um 10%. Á mynd 4-2 má sjá að hlutfall útlendinga af heildarfjölda sjúkraflutninga tekur stökk milli árána 2014 og 2015 og er aukningin þá 14,7%. Heildaraukning í sjúkraflutningum milli þessara ára er 16,4% og skýrist því að stórum hluta af fjölgun útlendinga. Miðað við spár um fjölgun erlendra ferðamanna þá má varlega áætla að aukningin frá 2015 til 2016 verði um 10-15%.



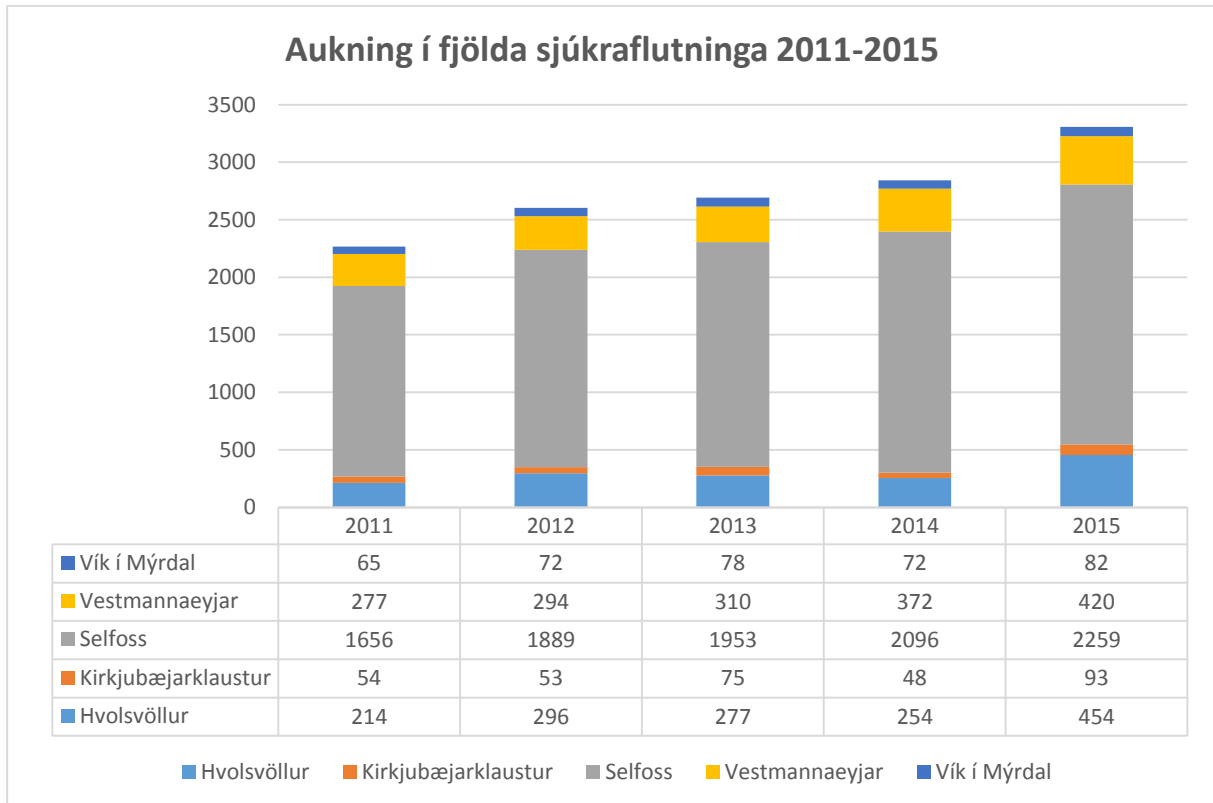
Mynd 4-1 Heildarfjöldi sjúkraflutninga á Suðurlandi árin 2011-2015



Mynd 4-2 Hlutfall útlendinga af heildarfjölda sjúkraflutninga árin 2011-2015



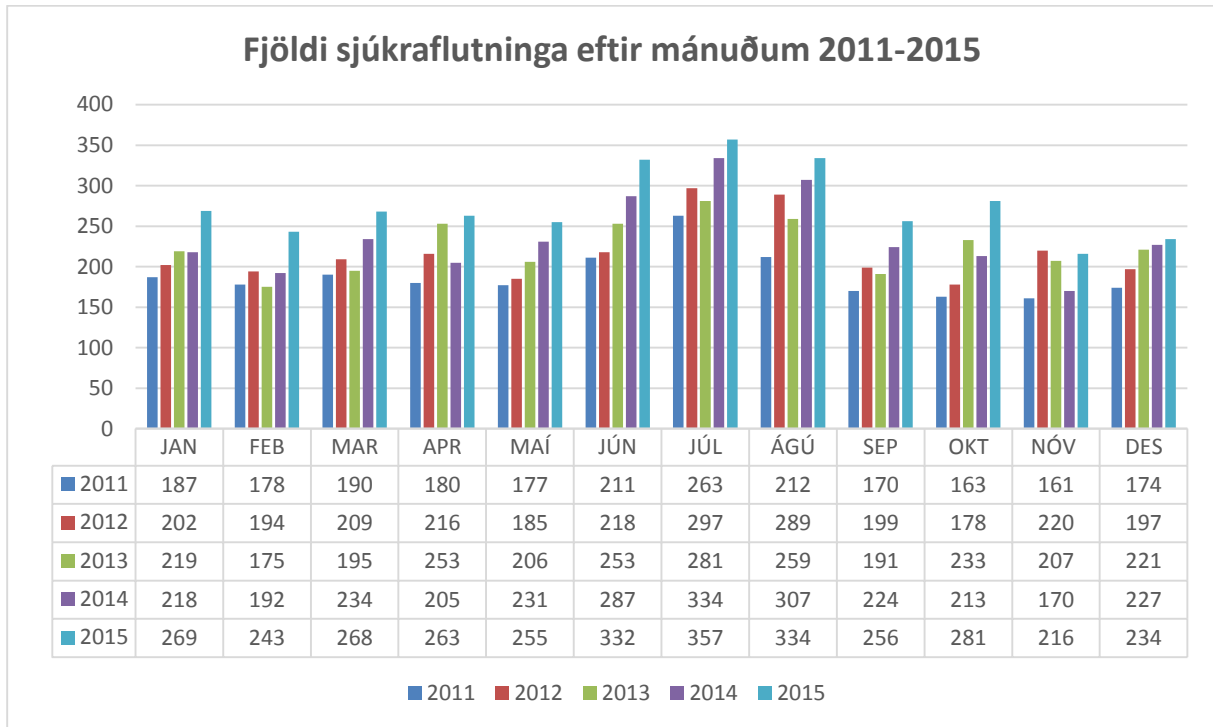
Mestur fjöldi sjúkraflutninga á Suðurlandi fer fram frá starfsstöðvum á Selfossi og Hvolsvelli eða um 4/5 allra flutninga. Á mynd 4-3 má sjá að frá árinu 2011 hafa sjúkraflutningar í Rangárþingi sem reknir eru frá Hvolsvelli ríflega tvöfaldast. Á sama tíma hefur fjöldi sjúkraflutninga frá Kirkjubæjarklaustri aukist um 72%, í Vestmannaeyjum um 52%, á Selfossi um 36% og um 26% í Vík í Mýrdal. Á sama tímabili hafa sjúkraflutningar á Hornafirði einnig tvöfaldast.



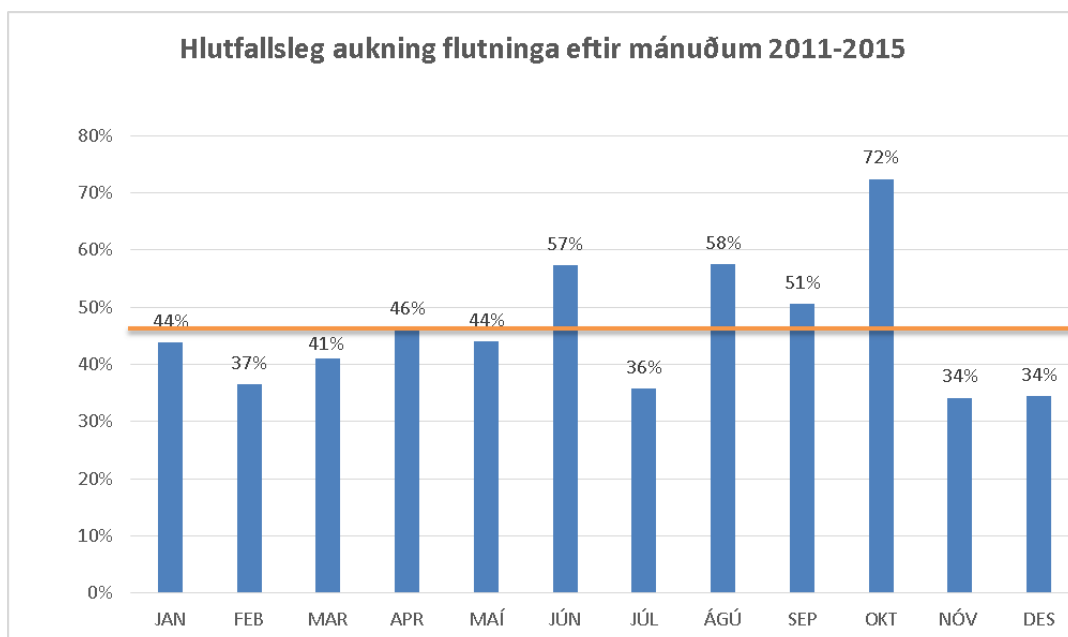
Mynd 4-3 Aukning í fjölda sjúkraflutninga eftir starfsstöðvum árin 2011-2015



Á mynd 4-4 má sjá að fjöldi sjúkraflutninga er mestur yfir sumartímann en aukningin síðustu fimm árin er engu að síður gífurlega mikil alla mánuði ársins. Fjöldi flutninga hefur aukist um 46% á síðustu fimm árum, frá árinu 2011-2015. Þegar mánuðir ársins eru skoðaðir sérstaklega eins og á mynd 4-5 þá kemur í ljós að hlutfallsleg aukning sjúkraflutninga er mest í apríl, júní, ágúst, september og október, sem gefur vísbendingar um að álagið er að vaxa jafnt og þétt, ekki eingöngu yfir sumartímann heldur einnig á vorin og haustin.



Mynd 4-4 Fjöldi sjúkraflutninga á Suðurlandi eftir mánuðum árin 2011-2015

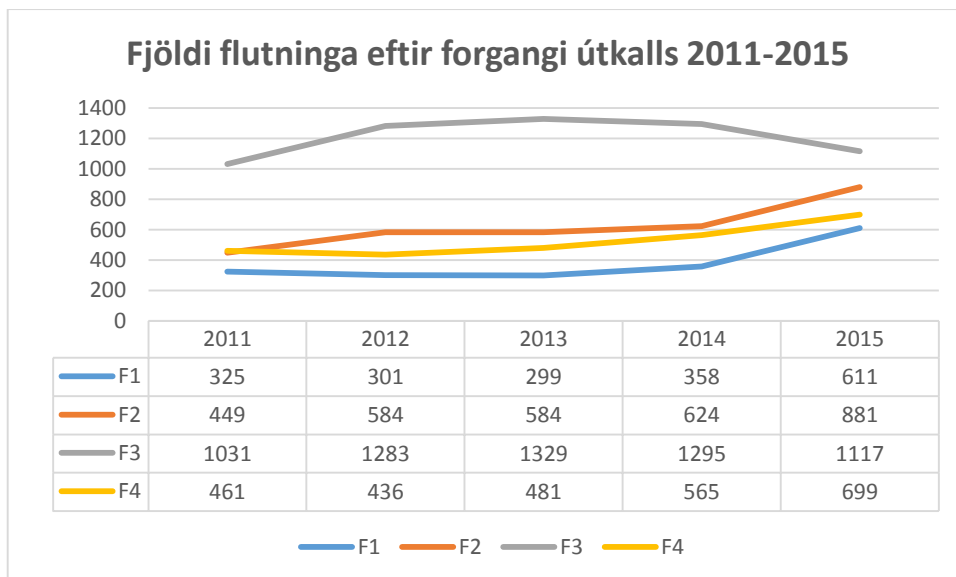


Mynd 4-5 Hlutfallsleg aukning sjúkraflutninga eftir mánuðum árin 2011-2015

Forgangur útkalla sjúkrabíla er flokkaður í F1 til F4. Flokkunina má skilgreina á eftirfarandi hátt:

- **F1 útkall** er vegna alvarlegs slyss eða sjúkdóma þar sem lífsnauðsynlegri líkamsstarfsemi er ógnað og þörf er á sérhæfðri aðstoð læknis eða bráðataækna. Sjúkrabíll og/eða aðrar útkallseiningar eru sendar á forgangi.
- **F2 útkall** er vegna alvarlegs slyss eða sjúkdóma þar sem lífsnauðsynlegri líkamsstarfsemi er ógnað, en ekki er talin þörf á aðstoð læknis. Sjúkrabíll er sendur með forgangi.
- **F3 útkall** er vegna vægari sjúkdómstíffella og minni slysa. Í þeim tilfellum er nauðsynlegt að senda sjúkrabílfreið strax en ekki á forgangi.
- **F4 útkall** er vegna almennra sjúkraflutninga þar sem ekki er um að ræða bráð veikindi eða slys. Langvarandi veikindi og þekkt ástand sem litlar líkur eru á að breytist. Í þeim tilfellum skal sinna beiðni eins fljótt og hægt er en ekki á forgangsakstri.

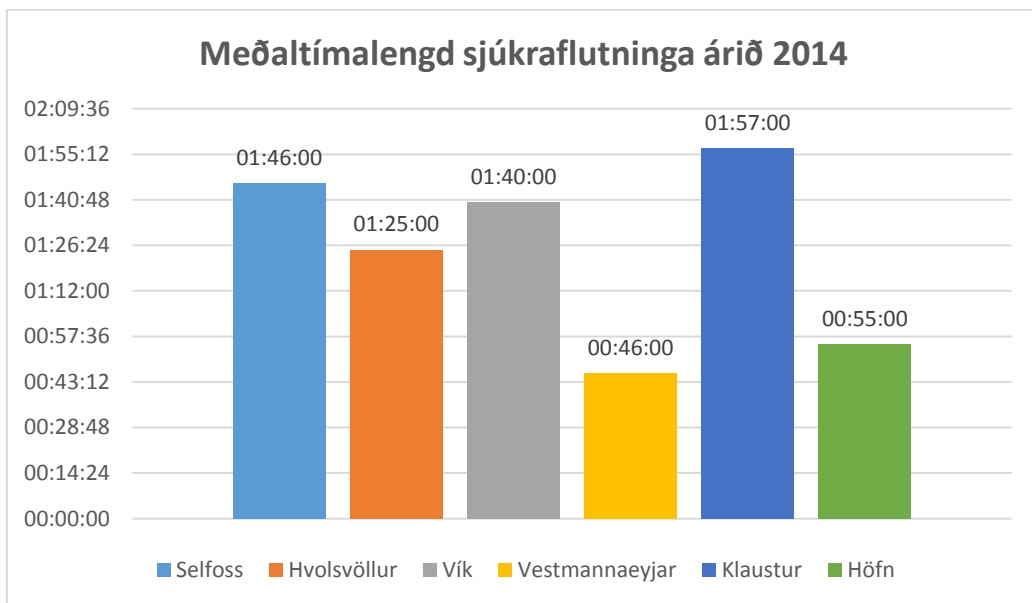
Á mynd 4-6 má sjá að aukning er í öllum flokkum útkallstegunda nema F3 útköllum. Frá árinu 2011 til 2015 hefur orðið 88% aukning í F1 neyðarútköllum sem skýrist af auknum fjölda bráðra veikinda og slysa meðal íbúa og orlofshúsagesta, ásamt fjölgun ferðamanna. Frá árinu 2011 til 2015 hefur orðið 52% aukning í almennum sjúkraflutningum, m.a. milli stofnanna má þar nefna merkjanlega aukningu í flutningi íbúa hjúkrunarheimila á sjúkrahús sem má að hluta til skýra sem afleiðingu niðurskurðar og mögulega skertrar þjónustu, samhliða fækkun á faglegum mannafla á þeim stofnunum innan umdæmisins sem sjúkraflutningar HSU þjónusta. Vísendingar eru um aukið álag á nóttunni við að sækja veikt fólk á stofnunum, vegna þess að þær stofnanir eru undirmannaðar eða hafa ekki úrræði til að veita faglega meðferð við einkennum sjúklunga. Fækkun á F3 útköllum skýrist af því að forgangur hefur hugsanlega verið hækkaður í F2 ef um veikindi eða slys hefur verið að ræða sem urðu utandyra. Forgangur er stundum hækkaður vegna aðstæðna umhverfis s.s. kulda og fleiri þátta. Aukningu í fjölda neyðarútkalla í forgangi F1 má rekja til ört vaxandi fjölda innlendra ferðamanna í sumar- og orlofshúsabyggðum á Suðurlandi auk gífurlegs fjölda erlendra ferðamanna er fara nú um Suðurland á degi hverjum.



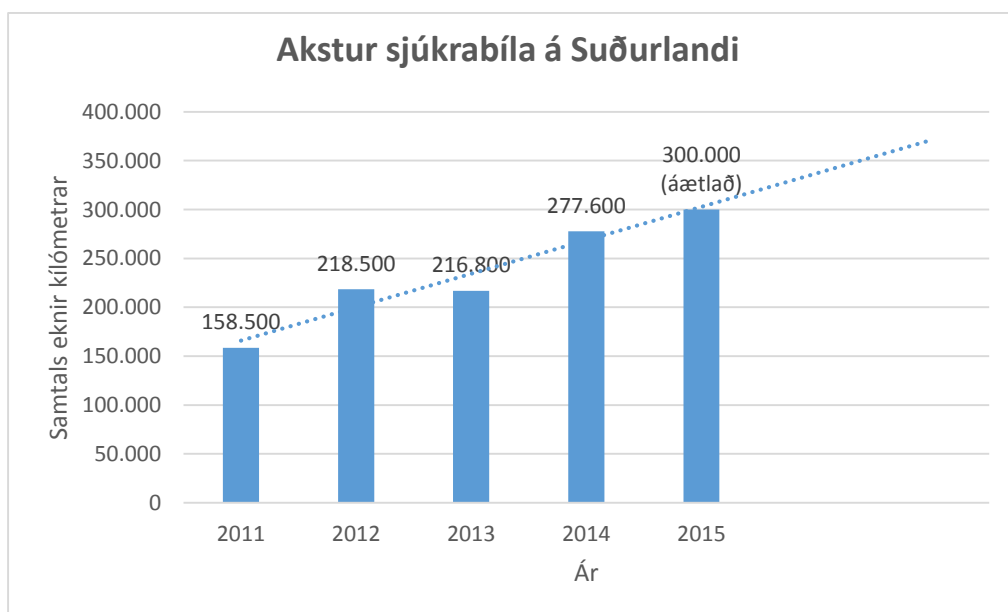
Mynd 4-6 Fjöldi útkalla eftir tegund forgangs á Suðurlandi árin 2011-2015

5. Tímalengd og vegalengd sjúkraflutninga á Suðurlandi

Tímalengd útkalla hjá sjúkraflutningum HSU er með því mesta sem þekkt á landinu. Meðaltals flutningstími sjúkrabíla fyrir hvert útkall er því óvenju langur á Suðurlandi eða um tæpar 2 klst., sem skapast m.a. af löngum veglengdum. Á mynd 5-1 má sjá að meðal flutningstími á sjúkrabíl frá Selfossi, Vík og Kirkjubæjarklaustri eru um tæpar tvær klukkustundir. Er þá ótalinn heimferðartími sjúkrabíls til baka á starfstöðvar. Aukning sem hefur orðið milli ára á útköllum á svæðinu, en þó aðallega á Selfossi og í Vestmannaeyjum, auk Hafnar í Hornafirði. Á mynd 5-2 má sjá að gífurleg aukning hefur orðið á kílómetersfjölda hjá sjúkrabílum HSU á Suðurland, en á undaförnum 5 árum hefur fjöldi ekinna km aukist um rúmlega 89%. Helstu skýringar á þessari miklu aukningu eru fleiri útköll í dreifibýli og fjarri staðsetningu sjúkrabíl, fleiri alvarleg slys og veikindi, þar sem senda þarf fleiri en einn bíl á vettvang og auknir flutningar með bráðveika sjúklinga á Landspítala.



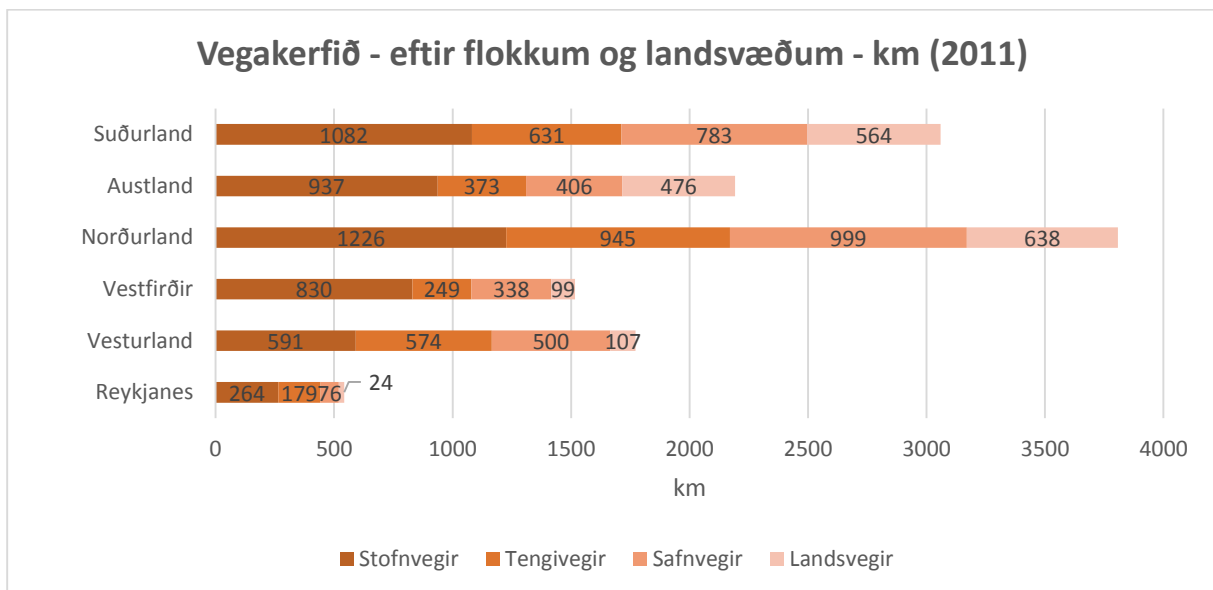
Mynd 5-1 Meðaltímalengd sjúkraflutninga eftir staðsetningu árið 2014



Mynd 5-2 Akstur sjúkrabíla á Suðurlandi árin 2011-2015

Slysin eru merkjanlega að færast innar í landið, á fáfarnari staði sem gerir það að verkum að oft verða aðgerðirnar flóknari við að koma sjúklingum á sjúkrahús, taka mun lengri tíma og aka þarf um langan veg til að sækja sjúkling. Á mynd 5-3 má sjá að Suðurland er með næst lengsta vegakerfið á eftir Norðurlandi og er að auki með mun meiri umferðabunga og ferðamannastraum.

Tölur sýna líka að fjöldi umferðarslysa í umdæminu fer vaxandi með ári hverju. Sem dæmi um það er að mikill meirihluti banaslysa á landinu árið 2015 er í umdæmi HSU á Suðurlandi. Samkvæmt skýrslu Samgöngustofu um umferðarslys 2014 var um helmingur hættulegustu vega í dreifbýli þar sem urðu alvarleg slys árin 2010-2014, í eða við jaðar Suðurlandsumdæmis.



Mynd 5-3 Vegakerfið eftir landssvæðum árið 2011

6. Samanburður á fjölda og tímalengd útkalla sjúkrabíla á Suðurlandi

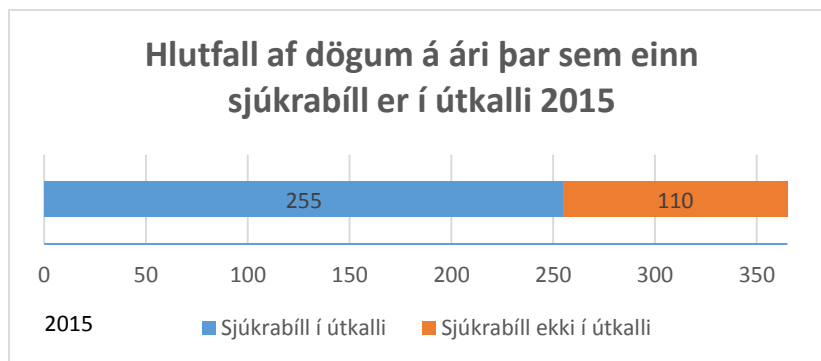
Á síðustu fimm árum hefur fjöldi útkalla sjúkrabíla á Suðurlandi aukist um 46%, en á sama tíma hefur vegalengd ekinna kílómetra aukist um rúm 89% með tilheyrandi vaxandi tímalengd útkallanna. Í töflu 6-1 má sjá samanburð á fjölda útkalla og tímalengd útkalla sjúkrabíla árið 2015. Þar má sjá að hvert útkall tekur að jafnaði um tvær klukkustundir með heimferðartíma.

Tafla 6-1 Samanburður á fjölda útkalla og tímalengd útkalla árið 2015

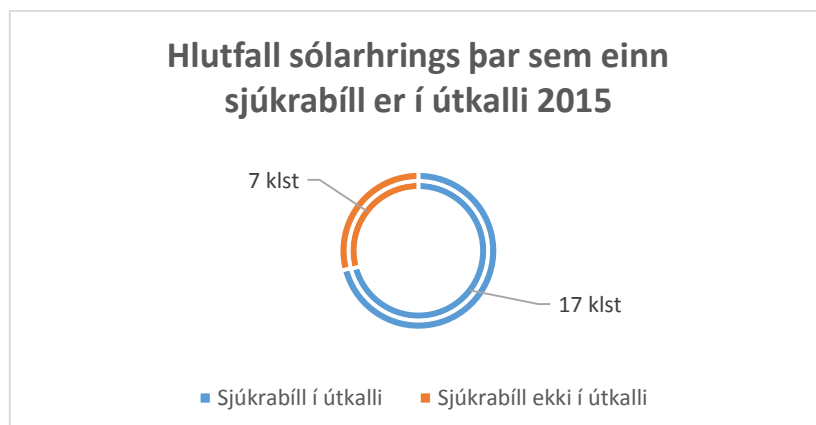
Sjúkraflutningar HSU	Fjöldi flutninga (útköll)	Tímafjöldi (klst.)	Heimferðartími (klst.)	Tími alls (klst.)
Selfoss	2283	2742	1097	3839
Hvolsvöllur	449	675	450	1125
Vestmannaeyjar	412	412	100	512
Vík í Mýrdal	81	162	162	324
Kirkjubæjarklaustur	83	166	166	332
Samtals	3308 útköll			6132 klst.

Samtals eru sjúkrabílar á ferðinni í útkalli eða á heimleið í 6132 klst. á árinu 2015. Ef fjöldi útkalla og tímalengd þeirra er sett í samhengi viðveru eins sjúkrabíls í útkalli, sem hlutfall af sólarhring eða einu ári, þá eru einn sjúkrabíll alltaf á ferðinni 70% af hverjum sólarhring á árinu 2015. Þetta má setja upp á myndrænan hátt og þýðir að:

- Einn sjúkrabíll á Suðurlandi er í útkalli samfelld í 255 sólarhringa af 365 sólarhringum á árinu 2015, sjá mynd 6-1.
- Einn sjúkrabíll á Suðurlandi er í útkalli samfelld í 17 klst. á hverjum einasta sólarhring alla daga ársins 2015, sjá mynd 6-2.



Mynd 6-1 Hlutfall af dögum á ári þar sem einn sjúkrabíll er á ferðinni í útkalli árið 2015



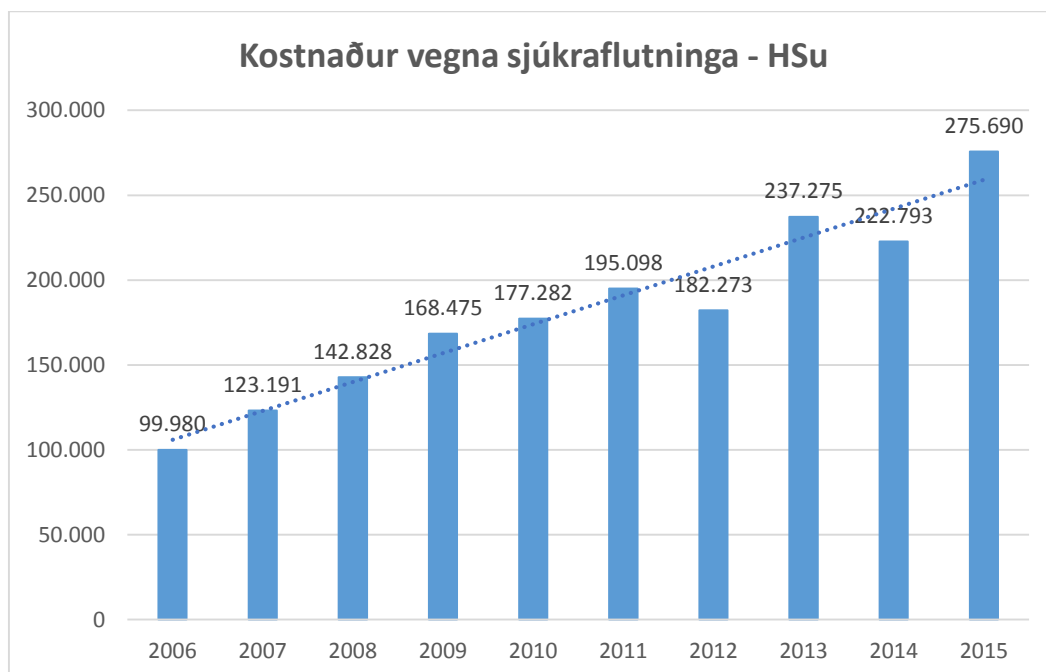
Mynd 6-2 Hlutfall á sólarhring þar sem einn sjúkrabíll er á ferðinni í útkalli árið 2015

7. Kostnaður við sjúkraflutninga á Suðurlandi

Á sama tíma og sjúkraflutningar hafa aukist um 46% og vegalengdin tvöfaldast á 5 ára tímabili þá hefur kostnaðurinn vaxið um 40% á árunum 2011-2015. Á mynd 7-1 má sjá hvernig kostnaður við sjúkraflutninga hefur vaxið frá því HSu tók við sjúkraflutningum á Suðurlandi. Þessar tölur eru án kostnaðar vegna sjúkraflutninga í Vestmannaeyjum og í Hornafirði. Á mynd 7-2 má sjá sundurliðaðan kostnað eftir starfsstöðvum gömlu HSu. Ekki er hægt að bera saman kostnað við sjúkraflutninga í Vestmannaeyjum þar sem kerfisleg villa í skráningu gerir það að verkum að tölur eru ekki samanburðarhæfar úr bókhaldi fyrir en á árinu 2015.

Heildarkostnaður vegna sjúkraflutninga HSU á árinu 2015 nam um 290 millj. kr. Þegar búið er að leiðrétta vegna vangreiddra launa sjúkraflutningamanna í Vestmannaeyjum á árunum 2011-2014. Milli árana 2014-2015 var aukning í kostnaði vegna sjúkraflutninga í heild á HSU 6,7%. Raunfjölgun flutninga á sama tímabili var 16,4%. Á Selfossi var kostnaður árið 2014 á hvern sjúkraflutning um 72 þús. kr. en um 87 þús. kr. árið 2015 en meðalútkallstíminn er um 105 mínútur. Á árinu 2014 var meðaltals kílómetrafjöldi fyrir hvern sjúkraflutning í öllu umdæminu um 97 km.

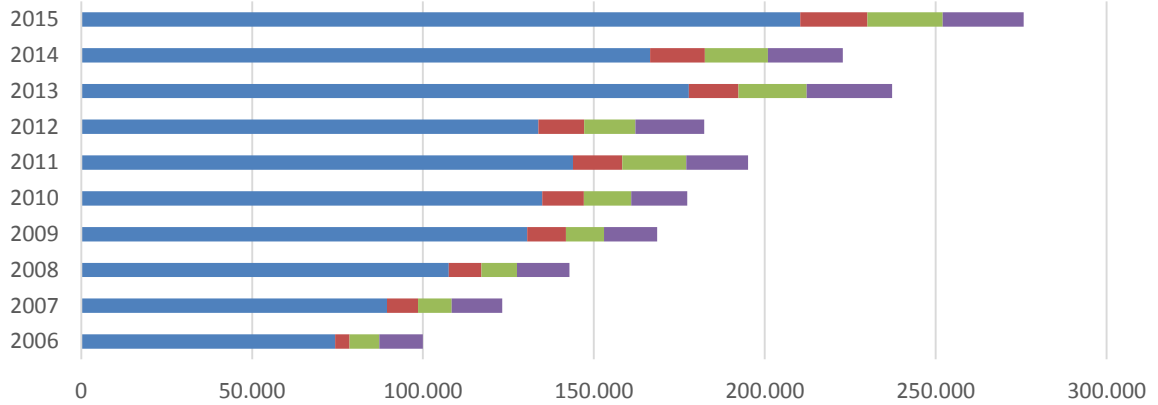
Á síðastliðnum 5 árum hefur mönnun vakta verið óbreytt, þar til í ársbyrjun 2015. Þá var ákveðið að yfirmaður sjúkraflutninga yrði tekinn út af vöktum á Selfossi, en hann hefur þó útkallsskyldu á dagvinnutíma þegar aðstæður krefjast þess. Sumarið 2015 var einnig ákveðið að manna vaktir sjúkraflutninga á Selfossi með 5 mönnum í stað 4 áður. Var það gert til að minnka þörf fyrir að kalla út aukalið í yfirvinnu á annatímum. Launakostnaður hjá sjúkraflutningum á Selfossi jókst því á árinu 2015 um 24,5% samhliða auknum stöðugildum og kjarasamningsbundnum launahækkunum, en kostnaður vegna yfirvinnu jókst um 29,2% sem skýrist af vaxandi verkefnum og gífurlega hraðri aukningu í fjölda útkalla. Leiða má að því líkum að yfirvinna hefði vaxið enn meira ef ekki hefði verið mannað tímabundið með 5 einstaklingum á vöktum sjúkraflutninga á Selfossi sumarið 2015. Aukin mönnun yfir sumarið skilaði þeim árangri að útköllum á auka sjúkrabíl fækkaði um 12% milli árana 2014 og 2015, þ.e.a.s. útköllum á þriðja, fjórða og fimmta sjúkrabíl á Selfossi umfram þá tvo sem mannaðir eru allan sólahringinn. Fjölda útkalla á auka sjúkrabílum á Selfossi má sjá á mynd 7-3. Leiða má að því líkum að ef ekki hefði verið bætt í við mönnun yfir sumartímann, hefði kostnaður vegna yfirvinnu aukist mun meira eða um 50%.



Mynd 7-1 Kostnaður gömlu HSu vegna sjúkraflutninga árin 2006-2015



Kostnaður vegna sjúkraflutninga - HSu

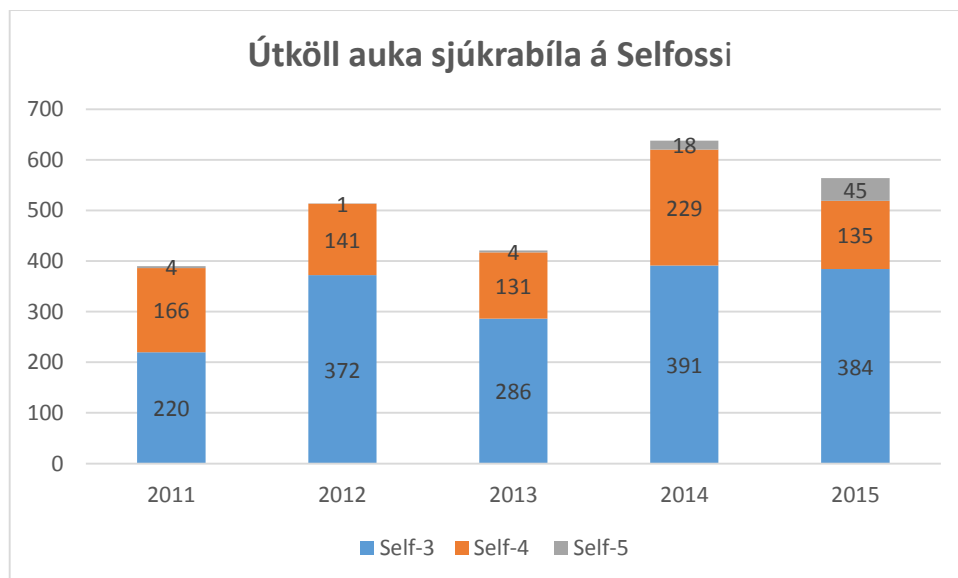


	2006	2007	2008	2009	2010	2011	2012	2013	2014	2015
Selfoss	74.254	89.480	107.583	130.509	134.843	143.874	133.795	177.737	166.481	210.346
Klaustur	4.256	9.027	9.474	11.349	12.250	14.435	13.339	14.522	15.941	19.651
Vík	8.714	9.836	10.442	11.057	13.835	18.723	14.969	19.959	18.493	22.005
Rangárþing	12.756	14.848	15.329	15.560	16.354	18.066	20.170	25.057	21.878	23.688

■ Selfoss ■ Klaustur ■ Vík ■ Rangárþing

Mynd 7-2 Kostnaður starfsstöðva gömlu HSu vegna sjúkraflutninga árin 2006-2015

Útköll auka sjúkrabíla á Selfossi



Mynd 7-3 Útköll auka sjúkrabíla á Selfossi árin 2011-2015

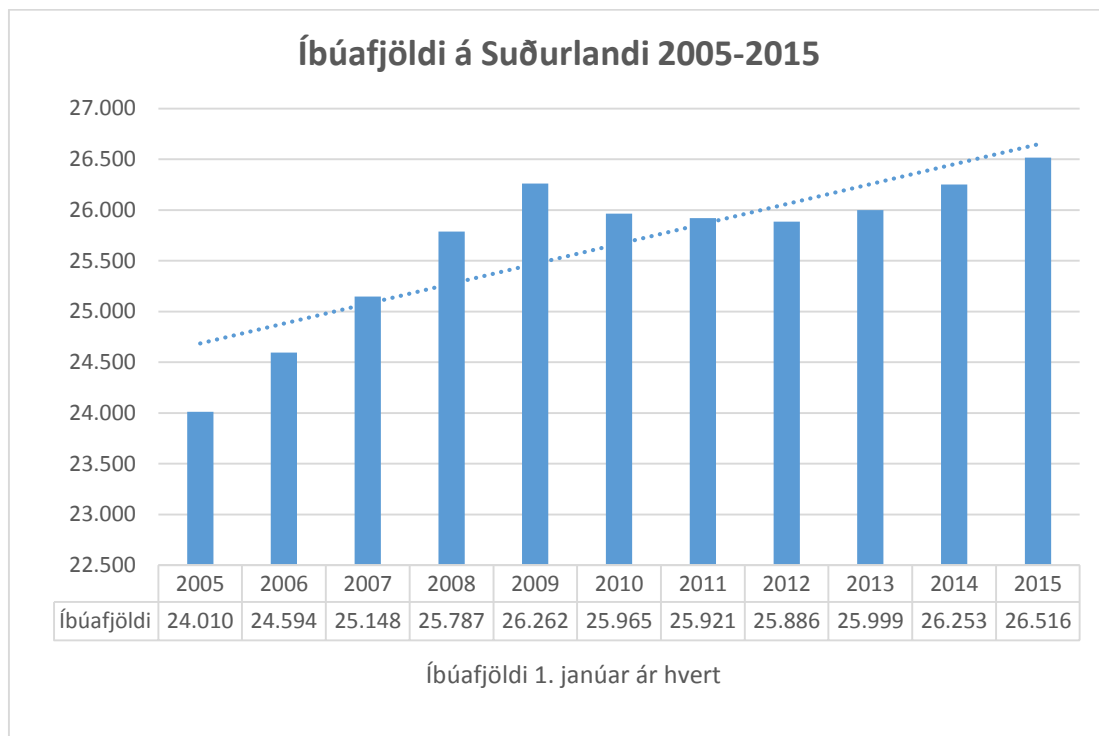


8. Ástæður aukningar sjúkraflutninga og þjónustu utan spítala á Suðurlandi

Hér að framan hefur verið gerð grein fyrir gífurlegri fjölgun sjúkraflutninga á Suðurlandi á síðustu 5 árum. Flutningum hefur fjölgað um tæplega helming frá árinu 2011, en á sama tíma hefur fjöldi ekinna km sjúkrabíla á Suðurlandi nær tvöfaldast, sem þýðir að hver sjúkraflutningur er lengri en áður. Ýmsar skýringar liggja að baki þessari aukningu. Meginskýringarnar eru vaxandi fjöldi erlendra ferðamanna á Suðurlandi og ört vaxandi fjöldi innlendra ferðamanna, þar sem Suðurland er langvinsælasti ferðastaðurinn fyrir dagsferðir Íslendinga og yfir helmingur allrar orlofsbyggðar á Íslandi er á Suðurlandi. Auk þess fjölgar íbúum á Suðurlandi og aukin aldursdreifing er í elstu aldurshópunum eins og annars staðar á landinu.

a. Fjölgun íbúa

Eins og sjá má á mynd 8-1 þá hefur íbúafjöldi farið vaxandi á Suðurlandi aftur eftir fækkun sem átti sér stað eftir hrun árin 2008 og 2009. Á síðustu tíu árum hefur fjöldi Sunnlendinga vaxið um 10,4% en á síðustu fimm árum frá árinu 2011 hefur fjöldi Sunnlendinga aukist um 2,3% til ársins 2015.

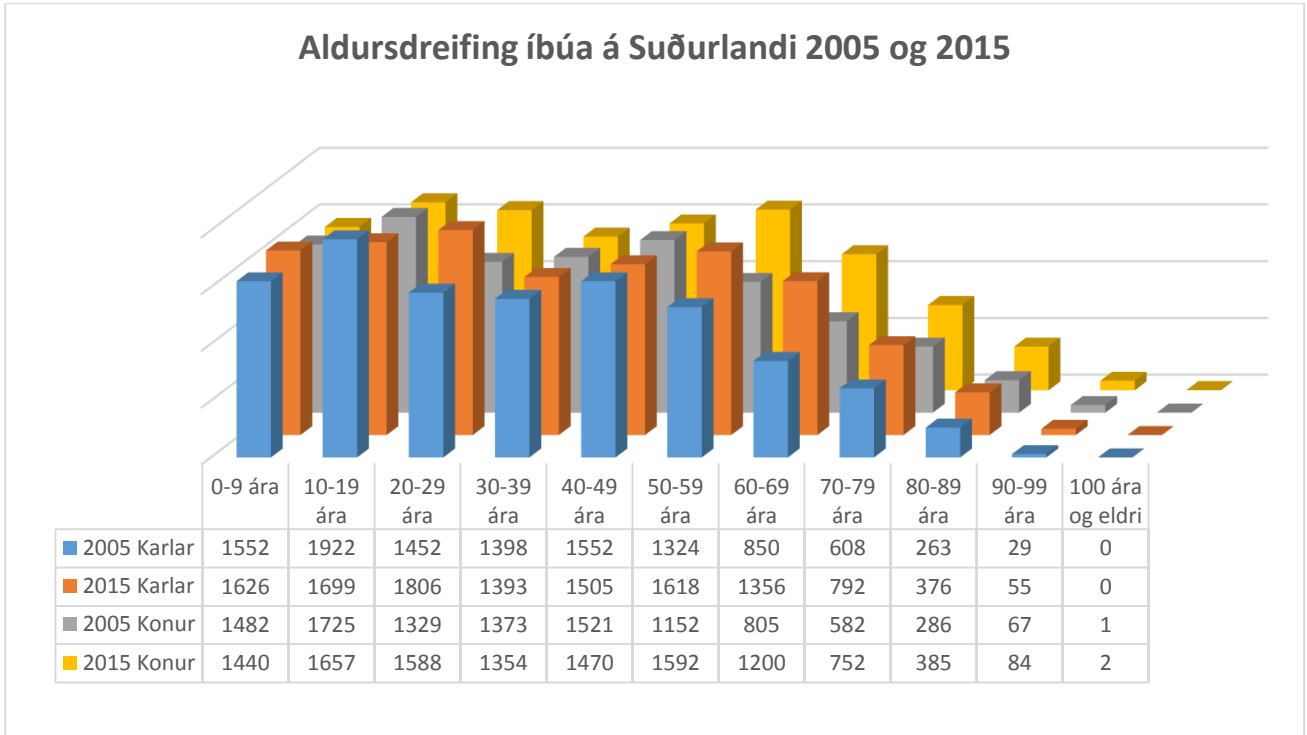


Mynd 8-1 Fjölgun íbúa á Suðurlandi árin 2005-2015



b. Hlutfallsleg fjölgun aldraðra

Á mynd 8-2 má sjá að hlutfallsleg aukning er mikil í eldri aldurhópum á Suðurlandi. Á síðustu tíu árum hefur hlutfall karla og kvenna á Suðurlandi sem eru 70 ára og eldri aukist um 33,2% frá 2005-2015.

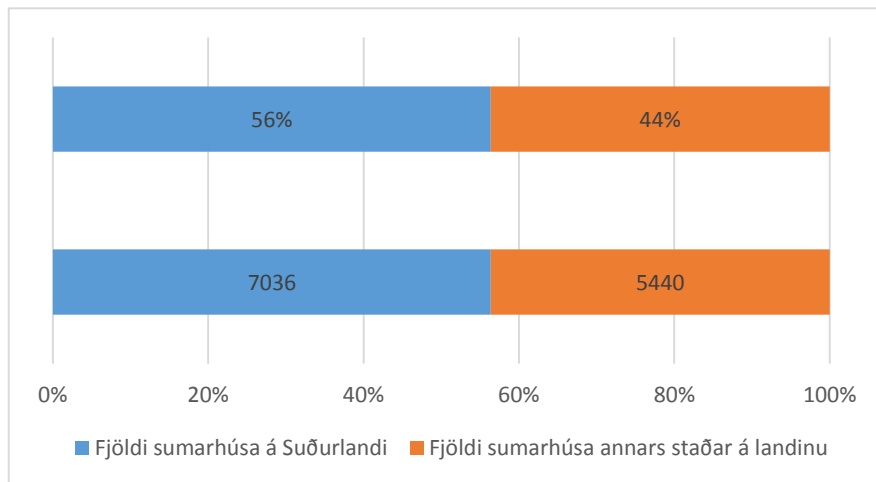


Mynd 8-2 Aldursdreifing íbúa á Suðurlandi árin 2005 og 2015

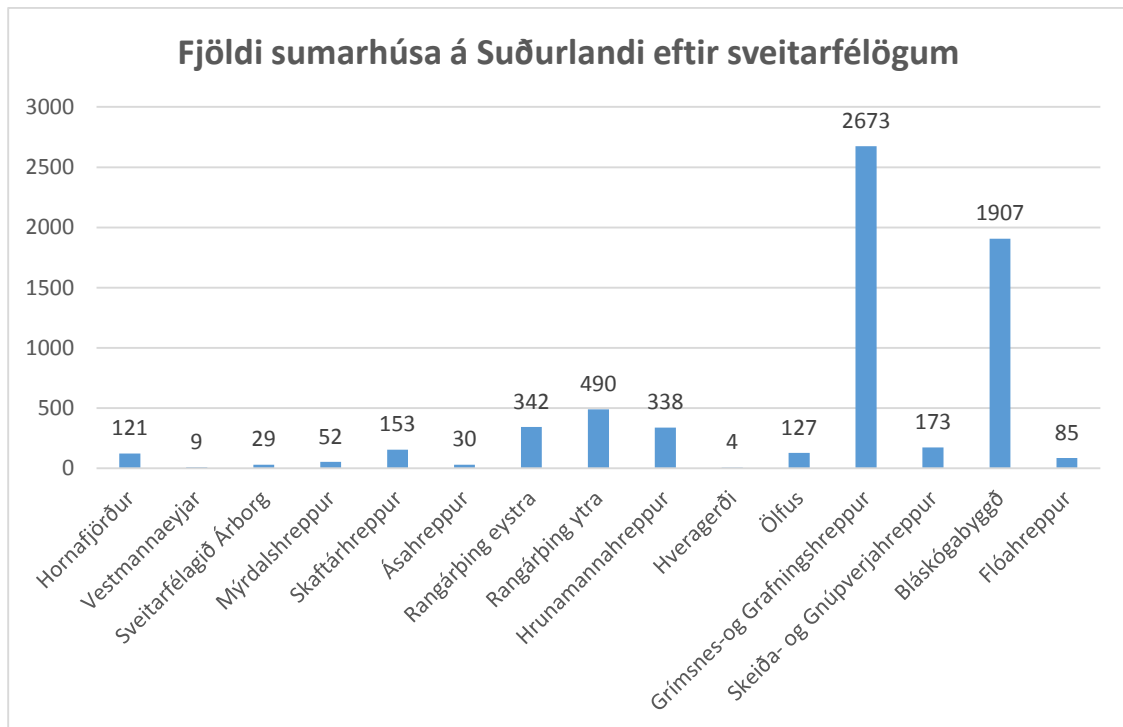


c. Fjölgun sumarhúsa

Frá því að HSU tók við sjúkraflutningum í Árnessýslu í byrjun árs 2006 og til ársloka 2014 hefur fjöldi sumarhúsa á Suðurlandi aukist um 27% og gestum þeirra líklega fjölgað enn meira. Stærsta sumarhúsaþyggð á Íslandi er á svæði Heilbrigðisstofnunar Suðurlands í Árnessýslu. Frá árinu 2005 hefur sumarhúsum á Suðurlandi fjölgað um fjórðung. Fjöldi sumarhúsa í árslok 2014 var 7.036 eða 56% sumarhúsa í landinu öllu. Sumarhús landsins voru á sama tíma alls 12.476, eins og sjá má á mynd 8-3. Til samanburðar má geta þess að fjöldi íbúða á Suðurlandi er 10.677. Á mynd 8-4 má sjá fjölda sumarhúsa á Suðurlandi eftir sveitarfélögum. Ætla má að íbúafjöldinn í Árnessýslu geti á góðum degi talið allt að 50.000-55.000 manns þegar heimamenn, gestir sumarhúsa og aðrir ferðamenn eru allir taldir.



Mynd 8-3 Hlutfallslegur fjöldi sumarhúsa á Suðurlandi í árslok 2014



Mynd 8-4 Fjöldi sumarhúsa á Suðurlandi eftir sveitarfélögum í árslok 2014



d. Fjöldi ferðamanna

Áætlaður fjöldi ferðamanna á Íslandi árið 2015 var um 1.300.000 og er gert ráð fyrir því að árið 2016 verði erlendir ferðamenn um 1.500.000. Fjöldi erlendra ferðamanna á Íslandi hefur þrefaldast frá því HSU tók við sjúkraflutningum í Árnassýslu fyrir tíu árum. Á árinu 2015 var gert ráð fyrir að um 45% erlendra ferðamanna komi yfir sumarmánuðina þrjá á Suðurland, en raunin er sú að nær ein milljón ferðamanna heimsótti Suðurland á árinu 2015.

Íslendingum í gistingu innanlands fjölga einnig. Á árunum 2013-2014 var fjöldi gistinguáttanna á Suðurlandi mestur af öllum landshlutum utan höfuðborgarsvæðisins en 16% gistinguáttanna að sumarlagi var eytt á Suðurlandi og 12% gistinguáttanna að vetrarlagi. Suðurland er með flestar gistinguáttur utan höfuðborgarsvæðisins og er framboð herbergja í gistingu mest á Suðurlandi utan höfuðborgarsvæðisins. Aukning gistinguáttanna á Suðurlandi árin 2009-2013 var 25,8% og aukning gistinguáttanna eða raunveruleg aukning notkunar á Suðurlandi árin 2009-2013 var 41%.

Ríflega helmingur erlendra ferðamanna sækir Suðurland heim þegar litið er á árið í heild. Að sumarlagi sækir um helmingur erlendra ferðamanna Vík í Mýrdal heim og að vetrarlagi á milli fjórðungur og þriðjungur þeirra hið sama. Stór hluti þeirra sem fara til Víkur fara í dagsferð um Suðurland. Í febrúar 2016 var áætlað samkvæmt talningu heimamanna að um 1.500-4.000 ferðamenn heimsæki Reynisfjöru daglega. Frá 2008-2014 varð sexföldun erlendra ferðamanna í Rangárvallasýslu yfir helstu vetrarmánuðina. Áætlað er að fyrstu tvo vetrarmánuði ársins 2016 hafi jafn margir ferðamenn heimsótt Reynisfjöru og þeir sem fóru í hvalaskoðun á Húsavík allt árið 2015.

Tæplega 90% Íslendinga ferðaðist innanlands árið 2014 og dvaldi að jafnaði 15,7 nætur. Um 60% Íslendinga á ferðalagi heimsóttu Suðurland og um fjórðungur gistinguáttanna Íslendinga innanlands var á Suðurlandi.

Í töflu 8-1 má sjá 10 mest sóttu ferðamannastaðina á Íslandi samkvæmt könnun Ferðamálastofu 2013-2014.

Tafla 8-1 Mest sóttu ferðamannastaðir á Íslandi 2013-2014

Vetur:			Sumar:		
1.	Reykjavík	97,0%	1.	Reykjavík	97,0%
2.	Geysir/Gullfoss	41,4%	2.	Geysir/Gullfoss	59,6%
3.	Bláa Lónið	40,6%	3.	Þingvellir	50,4%
4.	Þingvellir	32,6%	4.	Vík	47,4%
5.	Vík	30,6%	5.	Skógar	43,6%
6.	Skógar	27,3%	6.	Jökulsárlón	42,3%
7.	Reykjanesbær	21,1%	7.	Skafthafell	40,3%
8.	Skafthafell/Jökulsárlón	20,6%	8.	Akureyri	36,2%
9.	Snæfellsnesþjóðgarður	16,7%	9.	Mývatn	34,0%
10.	Reykjanesviti og nágrenni	15,7%	10.	Bláa Lónið	31,5%



9. Nauðsynlegar aðgerðir til úrbóta fyrir sjúkraflutninga á Suðurlandi

Sérstaða sjúkraflutninga á Suðurlandi er fólgin í því að sjúkraflutningar eru allir á hendi Heilbrigðisstofnunar Suðurlands, að undanskildum Hornafirði. Það er ólíkt því fyrirkomulagi sem þekktist í öðrum heilbrigðisumdæmum þar sem sjúkraflutningar eru oft reknir sem hluti af brunavörnum eða hjá sveitarfélögunum eða að hluta til hjá heilbrigðisstofnunum.

Ljóst var við upphaf rekstrar nýrrar sameinaðrar stofnunar HSU að sjúkraflutningar á Suðurlandi eru ört vaxandi. Fjöldi og vegalengd flutninga hefur vaxið gífurlega mikið á síðustu 5 árum. Nú er svo komið að tekjur hins opinbera til sjúkraflutninga á Suðurlandi duga engan veginn til að reka svo umfangmikla starfsemi. Fjárframlög til rekstrarins eru á engan hátt í samræmi við þá hröðu aukningu sem hefur orðið í sjúkraflutningum á Suðurlandi. Vegna niðurskurðar og hagræðingar síðustu ára gefa óbreytt fjárframlög til HSU ekkert svigrúm til að bæta inn í rekstur sjúkraflutninga, af tekjum HSU frá hinum opinbera, nema að skera niður í þeirri almennu grunnheilbrigðisþjónustu sem stofnuninni ber lagaleg skylda til að veita. Því þarf að bregðast skjótt við og styrkja innviði rekstrar sjúkraflutninga á Suðurlandi með fjárframlögum sem eru í samræmi við útkallstíma og fjölda verkefna.

Með áframhaldandi vexti í sjúkraflutningum á Suðurlandi samhliða auknum verkefnum og fjölgun ferðamanna mun fjöldi flutninga verða á bilinu 3.800-4.000 á árinu 2016 og kostnaður HSU vegna sjúkraflutninga fyrir árið 2016 nema um 330 millj. kr. Fjárheimild á fjárlögum ársins 2016 gerir ekki ráð fyrir þessari aukningu og dugar ekki fyrir rekstri sjúkraflutninga á Suðurlandi. Þessi staða setur HSU í alvarlegan vanda þar sem ekki er hægt að sækja fé úr öðrum liðum þjónustunnar.

Því er áriðandi að finna sem fyrst lausn á fjármögnun sjúkraflutninga í tengslum við gífurlega aukningu verkefna. Fyrst og fremst er áriðandi að nægt fjármagn sé til starfseminnar en jafnframt þarf að skoða tekjumöguleika fyrir raunkostnaði fyrir ósjúkratryggða sjúklinga og vettvangshjálpi á slysstað þar sem ekki fást tekjur fyrir flutning sjúklings.

Á Heilbrigðisstofnun Suðurlands hefur verið byggð upp fagleg og metnaðarfull þjónusta á sviði sjúkraflutninga með vel menntuðum sjúkraflutningamönnum. Fjöldmörg tækifæri liggja í samlegðaráhrifum þess að halda sjúkraflutningum á Suðurlandi innan HSU. Leita má ýmissa leiða til að draga úr óþarfa millistofnannaflutningum og auka forvirkar aðgerðir á sviði fjarheilbrigðisþjónustu, heimaþjónustu og heimahjúkrunar til að draga úr sjúkraflutningum af heimilum inn á stofnanir. En til þess að þarf að gefa svigrúm til að beita tiltækum úrræðum þannig að auðlindir HSU nýtist sem allra best.

Mannauður sem er fólgin í vel menntuðum sjúkraflutningamönnum og bráðataeknum í áhöfn sjúkraflutninga á HSU er dýrmæt auðlind. Þar er ríkur vilji er til þess að nýta öll úrræði HSU sem best til að veita sem besta þjónustu, draga úr sóun og veita þannig þjónustu sem er í samræmi við ríkjandi þörf fyrir sjúkraflutninga á Suðurlandi.



Heimildir

www.ferdamalastofa.is

www.hagstofa.is

www.hirsla.lsh.is/lsh/bitstream/2336/56314/1/L1997-09-83-F4.pdf

www.kpmg.com/IS/is/utgefidefni/greinar-og-utgefid/skyrslur/Documents/KPMG-Hotelgeirinn-a-Islandi-2014.pdf

www.laeknabladid.is/tolublod/2014/03/nr/5095

www.landsbankinn.is/radstefnur-og-timarit/eru-milljon-ferdamenn-vandamal/greining-hagfraedideildar/2015/03/24/Hotel-frambod-og-eftirspurn/?newsid=08e1a9fe-cedc-11e4-8c62-0050568800ef

www.samgongustofa.is

www.syslumenn.is/media/selfoss/Arsskyrsla_2006_170108.pdf

www.vegagerdin.is